

## Extracte del Reial Decret sobre el Reglament General de Circulació

### Nota aclaratòria:

Els conductors i conductores de bicicletes, en la seva condició d'usuaris de la via i conductors d'un vehicle han d'atenir-se a allò que estableix el Reglament General de Circulació per a uns i altres. Aquest extracte té com a objectiu recollir únicament aquelles disposicions que estableixen excepcions a la norma general per a bicicletes o cycles i/o les obligacions de la resta d'usuaris de la via envers els conductors de bicicletes i cycles o vice versa. El text que segueix s'ha mantingut en la seva llengua de redacció original, és a dir, en castellà.

***Extracto** del REAL DECRETO 1428/2003, de 21 de noviembre, por el que se aprueba el Reglamento General de Circulación para la aplicación y desarrollo del texto articulado de la Ley sobre tráfico, circulación de vehículos a motor y seguridad vial, aprobado por el Real Decreto Legislativo 339/1990, de 2 de marzo. (BOE 23/12/2003)*

Disposición final primera. Modificación del anexo del texto articulado de la Ley sobre tráfico, circulación de vehículos a motor y seguridad vial.

El anexo del texto articulado de la Ley sobre tráfico, circulación de vehículos a motor y seguridad vial, aprobado por el Real Decreto Legislativo 339/1990, de 2 de marzo, se modifica de la siguiente forma:

Dos. Se modifican las definiciones de los siguientes conceptos básicos:

«62. Autovía. Autovía es la carretera especialmente proyectada, construida y señalizada como tal que tiene las siguientes características:

- a) Tener acceso limitado a ella las propiedades colindantes.
- b) No cruzar a nivel ninguna otra senda, vía, línea de ferrocarril o tranvía, ni ser cruzada a nivel por senda, vía de comunicación o servidumbre de paso alguna.
- c) Constar de distintas calzadas para cada sentido de circulación, separadas entre sí, salvo en puntos singulares o con carácter temporal, por una franja de terreno no destinada a la circulación, o por otros medios.»

«64. Carretera convencional. Es toda carretera que no reúne las características propias de las autopistas, autovías y vías para automóviles.»

«66. Travesía. A los efectos de esta disposición normativa, es el tramo de carretera que discurre por poblado. No tendrán la consideración de travesías aquellos tramos que dispongan de una alternativa viaria o variante a la cual tiene acceso.»

Tres. Se introducen las nuevas definiciones de los siguientes conceptos básicos:

«75. Vía para automóviles. Toda vía reservada exclusivamente a la circulación de automóviles, con una sola calzada y con limitación total de accesos a las propiedades colindantes, y señalizada con las señales S-3 y S-4, respectivamente.

76. Vía interurbana. Es toda vía pública situada fuera de poblado.

77. Vía urbana. Es toda vía pública situada dentro de poblado, excepto las travesías.

78. Carretera. A los efectos de esta disposición normativa, es toda vía pública pavimentada situada fuera de poblado, salvo los tramos en travesía.

79. Glorieta. Se entiende por glorieta un tipo especial de intersección caracterizado por que los tramos que en él confluyen se comunican a través de un anillo en el que se

establece una circulación rotatoria alrededor de una isleta central. No son glorietas propiamente dichas las denominadas glorietas partidas en las que dos tramos, generalmente opuestos, se conectan directamente a través de la isleta central, por lo que el tráfico pasa de uno a otro y no la rodea.

80. Carril para vehículos con alta ocupación. Es aquel especialmente reservado o habilitado para la circulación de los vehículos con alta ocupación.»

## TÍTULO I

### **Normas generales de comportamiento en la circulación**

#### CAPÍTULO I

##### **Normas generales**

Artículo 5. *Señalización de obstáculos y peligros*

2. No se considerarán obstáculos en la calzada los resaltos en los pasos para peatones y bandas transversales, siempre que cumplan la regulación básica establecida al efecto por el Ministerio de Fomento y se garantice la seguridad vial de los usuarios y, en particular, de los ciclistas.

#### CAPÍTULO II

##### **De la carga de vehículos y del transporte de personas y mercancías o cosas**

###### SECCIÓN 1.a TRANSPORTE DE PERSONAS

Artículo 12. *Normas relativas a ciclos, ciclomotores y motocicletas.*

1. Los ciclos que, por construcción, no puedan ser ocupados por más de una persona podrán transportar, no obstante, cuando el conductor sea mayor de edad, un menor de hasta siete años en asiento adicional que habrá de ser homologado.

4. Las motocicletas, los vehículos de tres ruedas, los ciclomotores y los ciclos y bicicletas podrán arrastrar un remolque o semirremolque, siempre que no superen el 50 por ciento de la masa en vacío del vehículo tractor y se cumplan las siguientes condiciones:

a) Que la circulación sea de día y en condiciones que no disminuyan la visibilidad.  
b) Que la velocidad a que se circule en estas condiciones quede reducida en un 10 por ciento respecto a las velocidades genéricas que para estos vehículos se establecen en el artículo 48.

c) Que en ningún caso transporten personas en el vehículo remolcado.

En circulación urbana se estará a lo dispuesto por las ordenanzas correspondientes.

###### SECCIÓN 2.a TRANSPORTE DE MERCANCÍAS O COSAS

Artículo 15. *Dimensiones de la carga.*

1. La carga no sobresaldrá de la proyección en planta del vehículo, salvo en los casos y condiciones previstos en los apartados siguientes. (...)

3. En ... los vehículos no destinados exclusivamente al transporte de mercancías la carga podrá sobresalir por la parte posterior hasta un 10 por ciento de su longitud, y si fuera indivisible, un 15 por ciento.

4. En los vehículos de anchura inferior a un metro la carga no deberá sobresalir lateralmente más de 0,50 metros a cada lado de su eje longitudinal. No podrá sobresalir por la extremidad anterior, ni más de 0,25 metros por la posterior.

6. En todo caso, la carga que sobresalga por detrás de los vehículos a que se refieren los apartados 2 y 3 deberá ser señalizada por medio de la señal V-20 a que se refiere el artículo 173 y cuyas características se establecen en el anexo XI del Reglamento General de Vehículos. Esta señal se deberá colocar en el extremo posterior de la carga de manera que quede constantemente perpendicular al eje del vehículo. Cuando la carga sobresalga longitudinalmente por toda la anchura de la parte posterior del vehículo, se colocarán transversalmente dos paneles de señalización, cada uno en un extremo de la carga o de la anchura del material que sobresalga. Ambos paneles deberán colocarse de tal manera que formen una geometría de «v» invertida. Cuando el vehículo circule entre la puesta y la salida del sol o bajo condiciones meteorológicas o ambientales que disminuyan sensiblemente la visibilidad, la carga deberá ir señalizada, además, con una luz roja. Cuando la carga sobresalga por delante, la señalización deberá hacerse por medio de una luz blanca.

#### CAPÍTULO IV **Normas sobre bebidas alcohólicas**

*Artículo 20. Tasas de alcohol en sangre y aire espirado*

No podrán circular por las vías objeto de la legislación sobre tráfico, circulación de vehículos a motor y seguridad vial los conductores de vehículos ni los conductores de bicicletas con una tasa de alcohol en sangre superior a 0,5 gramos por litro, o de alcohol en aire espirado superior a 0,25 miligramos por litro.

#### CAPÍTULO V **Normas sobre estupefacientes, psicotrópicos, estimulantes u otras sustancias análogas**

*Artículo 27. Estupefacientes, psicotrópicos, estimulantes u otras sustancias análogas.*

1. No podrán circular por las vías objeto de la legislación sobre tráfico, circulación de vehículos a motor seguridad vial los conductores de vehículos o bicicletas que hayan ingerido o incorporado a su organismo psicotrópicos, estimulantes u otras sustancias análogas, entre las que se incluirán, en cualquier caso, los medicamentos u otras sustancias bajo cuyo efecto se altere el estado físico o mental apropiado para circular peligro.

### TÍTULO II **De la circulación de vehículos**

#### CAPÍTULO I **Lugar en la vía**

#### SECCIÓN 2.a UTILIZACIÓN DE LOS CARRILES

*Artículo 35. Utilización de los carriles en función de la velocidad señalizada y de los reservados a determinados vehículos y a ciertas maniobras.*

1. La utilización de los carriles en función de la velocidad y de los reservados a determinados vehículos y a ciertas maniobras se ajustará a lo que indiquen las señales correspondientes reguladas en este reglamento.

2. Se entenderá por vehículos con alta ocupación aquellos automóviles destinados exclusivamente al transporte de personas, cuya masa máxima autorizada no exceda de 3.500 kilogramos, que estén ocupados por el número de personas que para cada tramo de la red viaria se fije de acuerdo con lo dispuesto en el párrafo d) de este apartado. La utilización de los carriles para vehículos con alta ocupación (VAO) se atenderá a lo siguiente:

a) La utilización del carril habilitado para VAO queda limitada a motocicletas, turismos y vehículos mixtos adaptables, y está prohibida, por tanto, al resto de los vehículos y conjuntos de vehículos, incluidos los turismos con remolque, así como a peatones, ciclos, ciclomotores, vehículos de tracción animal y animales.

### SECCIÓN 3.a ARCENES

*Artículo 36. Conductores obligados a su utilización.*

1. Los conductores de vehículos de tracción animal, vehículos especiales con masa máxima autorizada no superior a 3.500 kilogramos, ciclos, ciclomotores, vehículos para personas de movilidad reducida o vehículos en seguimiento de ciclistas, en el caso de que no exista vía o parte de ella que les esté especialmente destinada, circularán por el arcén de su derecha, si fuera transitable y suficiente para cada uno de éstos, y, si no lo fuera, utilizarán la parte imprescindible de la calzada. Deberán también circular por el arcén de su derecha, o, en las circunstancias a que se refiere este apartado, por la parte imprescindible de la calzada, los conductores de aquellos vehículos cuya masa máxima autorizada no exceda de 3.500 kilogramos que, por razones de emergencia, lo hagan a velocidad anormalmente reducida, perturbando con ello gravemente la circulación.

En los descensos prolongados con curvas, cuando razones de seguridad lo permitan, los conductores de bicicletas podrán abandonar el arcén y circular por la parte derecha de la calzada que necesiten.

2. Se prohíbe que los vehículos enumerados en el apartado anterior circulen en posición paralela, salvo las bicicletas, que podrán hacerlo en columna de a dos, orillándose todo lo posible al extremo derecho de la vía y colocándose en hilera en tramos sin visibilidad, y cuando formen aglomeraciones de tráfico. En las autopistas sólo podrán circular por el arcén, sin invadir la calzada en ningún caso.

Excepcionalmente, cuando el arcén sea transitable y suficiente, los ciclomotores podrán circular en columna de a dos por éste, sin invadir la calzada en ningún caso.

3. El conductor de cualquiera de los vehículos enumerados en el apartado 1, excepto las bicicletas, no podrá adelantar a otro si la duración de la marcha de los vehículos colocados paralelamente excede los 15 segundos o el recorrido efectuado en dicha forma supera los 200 metros.

### SECCIÓN 4.a SUPUESTOS ESPECIALES DEL SENTIDO DE CIRCULACIÓN Y DE LA UTILIZACIÓN DE CALZADAS, CARRILES Y ARCENES

*Artículo 38. Circulación en autopistas y autopistas*

1. Se prohíbe circular por autopistas y autopistas con vehículos de tracción animal, bicicletas, ciclomotores y vehículos para personas de movilidad reducida (artículo 18.1 del texto articulado).

No obstante lo dispuesto en el párrafo anterior, los conductores de bicicletas mayores de 14 años podrán circular por los arcones de las autovías, salvo que por razones justificadas de seguridad vial se prohíba mediante la señalización correspondiente. Dicha prohibición se complementará con un panel que informe del itinerario alternativo.

## CAPÍTULO II Velocidad

### SECCIÓN 1.a LÍMITES DE VELOCIDAD

#### Artículo 46. *Moderación de la velocidad. Casos*

1. Se circulará a velocidad moderada y, si fuera preciso, se detendrá el vehículo cuando las circunstancias lo exijan, especialmente en los casos siguientes:

b) Al aproximarse a ciclos circulando, así como en las intersecciones y en las proximidades de vías de uso exclusivo de ciclos y de los pasos de peatones no regulados por semáforo o agentes de la circulación, así como al acercarse a mercados, centros docentes o a lugares en que sea previsible la presencia de niños.

f) Fuera de poblado al acercarse a vehículos inmovilizados en la calzada y a ciclos que circulan por ella o por su arcén.

#### Artículo 48. *Velocidades máximas en vías fuera de poblado.*

e) Para ciclos, ciclomotores de dos y tres ruedas y cuadriciclos ligeros: 45 kilómetros por hora. No obstante, los conductores de bicicletas podrán superar dicha velocidad máxima en aquellos tramos en los que las circunstancias de la vía permitan desarrollar una velocidad superior.

#### Artículo 49. *Velocidades mínimas en poblado y fuera de poblado.*

2. Se podrá circular por debajo de los límites mínimos de velocidad en los casos de vehículos especiales y de vehículos en régimen de transporte especial o cuando las circunstancias del tráfico, del vehículo o de la vía impidan el mantenimiento de una velocidad superior a la mínima sin riesgo para la circulación, así como en los supuestos de protección o acompañamiento a otros vehículos en que se adecuará la velocidad a la del vehículo acompañado.

En estos casos los vehículos de acompañamiento deberán llevar en la parte superior las señales V-21 o V-22, según proceda, previstas en el artículo 173.

### SECCIÓN 2.a REDUCCIÓN DE VELOCIDAD Y DISTANCIAS ENTRE VEHÍCULOS

#### Artículo 54. *Distancias entre vehículos.*

1. Todo conductor de un vehículo que circule detrás de otro deberá dejar entre ambos un espacio libre que le permita detenerse, en caso de frenado brusco, sin colisionar con él, teniendo en cuenta especialmente la velocidad y las condiciones de adherencia y frenado. No obstante, se permitirá a los conductores de bicicletas circular en grupo sin mantener tal separación, extremando en esta ocasión la atención, a fin de evitar alcances entre ellos (artículo 20.2 del texto articulado).

2. Además de lo dispuesto en el apartado anterior, la separación que debe guardar todo conductor de vehículo que circule detrás de otro sin señalar su propósito de

adelantamiento deberá ser tal que permita al que a su vez le siga adelantarlo con seguridad, excepto si se trata de ciclistas que circulan en grupo. Los vehículos con masa máxima autorizada superior a 3.500 kilogramos y los vehículos y conjuntos de vehículos de más de 10 metros de longitud total deberán guardar, a estos efectos, una separación mínima de 50 metros (artículo 20.3 del texto articulado).

### SECCIÓN 3.a COMPETICIONES

Artículo 55. *Pruebas deportivas, marchas ciclistas y otros eventos.*

1. La celebración de pruebas deportivas cuyo objeto sea competir en espacio o tiempo por las vías o terrenos objeto de la legislación sobre tráfico, circulación de vehículos amotor y seguridad vial, así como la realización de marchas ciclistas u otros eventos, requerirá autorización previa que será expedida conforme a las normas indicadas en el anexo II de este reglamento, las cuales regularán dichas actividades.

### CAPÍTULO III Prioridad de paso

#### SECCIÓN 1.a NORMAS DE PRIORIDAD EN LAS INTERSECCIONES

Artículo 59. *Intersecciones.*

1. Aun cuando goce de prioridad de paso, ningún conductor deberá penetrar con su vehículo en una intersección o en un paso para peatones o para ciclistas si la situación de la circulación es tal que, previsiblemente, pueda quedar detenido de forma que impida u obstruya la circulación transversal (artículo 24.2 del texto articulado).

#### SECCIÓN 2.a TRAMOS EN OBRAS, ESTRECHAMIENTOS Y TRAMOS DE GRAN PENDIENTE

Artículo 62. *Orden de preferencia en ausencia de señalización*

1. Sin perjuicio de lo que pueda ordenar el agente de la autoridad o, en su caso, indicar el personal de obras y el de acompañamiento de vehículos especiales o en régimen de transporte especial, el orden de preferencia entre los distintos tipos de vehículos cuando uno de ellos tenga que dar marcha atrás es el siguiente:

...

j) Motocicletas, ciclomotores de dos ruedas y bicicletas. *(en último lugar)*

#### SECCIÓN 3.a NORMAS DE COMPORTAMIENTO DE LOS CONDUCTORES RESPECTO A LOS CICLISTAS, PEATONES Y ANIMALES

Artículo 64. *Normas generales y prioridad de paso de ciclistas*

...

Los conductores de bicicletas tienen prioridad de paso respecto a los vehículos de motor:

- a) Cuando circulen por un carril bici, paso para ciclistas o arcén debidamente señalizados.
- b) Cuando para entrar en otra vía el vehículo de motor gire a derecha o izquierda, en los supuestos permitidos, y haya un ciclista en sus proximidades.

c) Cuando circulando en grupo, el primero haya iniciado ya el cruce o haya entrado en una glorieta.

En los demás casos serán aplicables las normas generales sobre prioridad de paso entre vehículos.

## CAPÍTULO VI **Cambios de dirección y de sentido, y marcha atrás**

### SECCIÓN 1.a CAMBIOS DE VÍA, CALZADA Y CARRIL

Artículo 76. *Supuestos especiales.*

2. En vías interurbanas, los ciclos y ciclomotores de dos ruedas, si no existe un carril especialmente acondicionado para el giro a la izquierda, deberán situarse a la derecha, fuera de la calzada siempre que sea posible, e iniciarlo desde ese lugar.

## CAPÍTULO VII **Adelantamiento**

### SECCIÓN 2.a NORMAS GENERALES DEL ADELANTAMIENTO

Artículo 84. *Obligaciones del que adelanta antes de iniciar la maniobra*

1. Antes de iniciar un adelantamiento que requiera desplazamiento lateral, el conductor que se proponga adelantar deberá advertirlo con suficiente antelación con las señales preceptivas y comprobar que en el carril que pretende utilizar para el adelantamiento existe espacio libre suficiente para que la maniobra no ponga en peligro ni entorpezca a quienes circulen en sentido contrario, teniendo en cuenta la velocidad propia y la de los demás usuarios afectados. En caso contrario, deberá abstenerse de efectuarla (artículo 33.1 del texto articulado).

Ningún conductor deberá de adelantar a varios vehículos si no tiene la total seguridad de que, al presentarse otro en sentido contrario, puede desviarse hacia el lado derecho sin causar perjuicios o poner en situación de peligro a alguno de los vehículos adelantados. En calzadas con doble sentido de circulación y tres carriles separados por marcas longitudinales discontinuas, el adelantamiento solamente se podrá efectuar cuando los conductores que circulen en sentido contrario no hayan ocupado el carril central para efectuar un adelantamiento a su vez.

2. También deberá cerciorarse de que el conductor del vehículo que le precede en el mismo carril no ha indicado su propósito de desplazamiento hacia el mismo lado; en tal caso, deberá respetar la preferencia que le asiste. No obstante, si después de un tiempo prudencial el conductor del citado vehículo no ejerciera su derecho prioritario, se podrá iniciar la maniobra de adelantamiento, advirtiéndoselo previamente con señal acústica u óptica (artículo 33.2 del texto articulado).

Se prohíbe, en todo caso, adelantar a los vehículos que ya estén adelantando a otro si el conductor del tercer vehículo, para efectuar dicha maniobra, ha de invadir la parte de la calzada reservada a la circulación en sentido contrario.

3. Asimismo, deberá asegurarse de que ningún conductor que le siga por el mismo carril ha iniciado la maniobra de adelantar a su vehículo, y de que dispone de espacio suficiente para reintegrarse a su carril cuando termine el adelantamiento (artículo 33.3 del texto articulado).

4. Las señales preceptivas que el conductor deberá utilizar antes de iniciar su desplazamiento lateral serán las prescritas en el artículo 109.

5. A los efectos de este artículo, no se consideran adelantamientos los producidos entre ciclistas que circulen en grupo (artículo 33.4 del texto articulado).

## SECCIÓN 3.a EJECUCIÓN DEL ADELANTAMIENTO

Artículo 85. *Obligaciones del que adelanta durante la ejecución de la maniobra*

4. Cuando se adelante fuera de poblado a peatones, animales o a vehículos de dos ruedas o de tracción animal, se deberá realizar la maniobra ocupando parte o la totalidad del carril contiguo de la calzada, siempre cuando existan las condiciones precisas para realizar el adelantamiento en las condiciones previstas en este reglamento; en todo caso, la separación lateral no será inferior a 1,50 metros. Queda expresamente prohibido adelantar poniendo en peligro o entorpeciendo ciclistas que circulen en sentido contrario...

5. El conductor de un vehículo de dos ruedas que pretenda adelantar fuera de poblado a otro cualquiera lo hará de forma que entre aquél y las partes más salientes del vehículo que adelanta quede un espacio no inferior a 1,50 metros.

## SECCIÓN 5.a MANIOBRAS DE ADELANTAMIENTO QUE ATENTAN A LA SEGURIDAD VIAL

Artículo 87. *Prohibiciones.*

1. Queda prohibido adelantar:

a) En las curvas y cambios de rasante de visibilidad reducida y, en general, en todo lugar o circunstancia en que la visibilidad disponible no sea suficiente para poder efectuar la maniobra o desistir de ella una vez iniciada, a no ser que los dos sentidos de la circulación estén claramente delimitados y la maniobra pueda efectuarse sin invadir la zona reservada al sentido contrario (artículo 36.1 del texto articulado). De conformidad con lo dispuesto en el párrafo anterior, se prohíbe, en concreto, el adelantamiento detrás de un vehículo que realiza la misma maniobra, cuando las dimensiones del vehículo que la efectúa en primer lugar impide la visibilidad de la parte delantera de la vía al conductor del vehículo que le sigue.

b) En los pasos para peatones señalizados como tales, en las intersecciones con vías para ciclistas, en los pasos a nivel y en sus proximidades (artículo 36.2 del texto articulado).

No obstante, dicha prohibición no será aplicable cuando el adelantamiento se realice a vehículos de dos ruedas que por sus reducidas dimensiones no impidan la visibilidad lateral, en un paso a nivel o sus proximidades, previas las oportunas señales acústicas u ópticas. Tampoco será aplicable dicha prohibición en un paso para peatones señalizado cuando el adelantamiento a cualquier vehículo se realice a una velocidad tan suficientemente reducida que permita detenerse a tiempo si surgiera peligro de atropello.

c) En las intersecciones y en sus proximidades, salvo cuando:

1.º Se trate de una plaza de circulación giratoria o glorieta.

2.º El adelantamiento deba efectuarse por la derecha, según lo previsto en el artículo 82.2.

3.º La calzada en que se realice goce de prioridad en la intersección y haya señal expresa que lo indique.

4.º El adelantamiento se realice a vehículos de dos ruedas (artículo 36.3 del texto articulado).

## SECCIÓN 6.a SUPUESTOS EXCEPCIONALES DE OCUPACIÓN DEL SENTIDO CONTRARIO

### Artículo 88. *Vehículos inmovilizados*

1. Cuando en un tramo de vía en el que esté prohibido el adelantamiento se encuentre inmovilizado un vehículo que, en todo o en parte, ocupe la calzada en el carril del sentido de la marcha, salvo que la inmovilización venga impuesta por las necesidades del tráfico, podrá ser rebasado, aunque para ello haya que ocupar la parte de la calzada reservada al sentido contrario, después de haberse cerciorado de que se puede realizar la maniobra sin peligro. Con idénticos requisitos se podrá adelantar a conductores de bicicletas, ciclos, ciclomotores, peatones, animales y vehículos de tracción animal, cuando por la velocidad a que circulen puedan ser adelantados sin riesgo para ellos ni para la circulación en general.

## CAPÍTULO VIII **Parada y estacionamiento**

### SECCIÓN 2.a NORMAS ESPECIALES DE PARADAS Y ESTACIONAMIENTOS

#### Artículo 94. *Lugares prohibidos*

1. Queda prohibido parar:

b) En pasos a nivel, pasos para ciclistas y pasos para peatones.

c) En los carriles o parte de las vías reservados exclusivamente para la circulación o para el servicio de determinados usuarios.

h) En los carriles destinados al uso exclusivo del transporte público urbano, o en los reservados para las bicicletas.

2. Queda prohibido estacionar en los siguientes casos:

a) En todos los descritos en el apartado anterior en los que está prohibida la parada.

3. Las paradas o estacionamientos en los lugares enumerados en los párrafos a), d), e), f), g) e i) del apartado 1, en los pasos a nivel y en los carriles destinados al uso del transporte público urbano tendrán la consideración de infracciones graves, conforme se prevé en el artículo 65.4.d) del texto articulado.

## CAPÍTULO X **Utilización del alumbrado**

### SECCIÓN 1.a USO OBLIGATORIO DEL ALUMBRADO

#### Artículo 98. *Normas generales.*

1. Todos los vehículos que circulen entre el ocaso y la salida del sol o a cualquier hora del día en los túneles, pasos inferiores y tramos de vía afectados por la señal "Túnel" (S-5) deben llevar encendido el alumbrado que corresponda de acuerdo con lo que se determina en esta sección.

3. Las bicicletas, además, estarán dotadas de los elementos reflectantes que, debidamente homologados, se determinan en el Reglamento General de Vehículos.

Cuando sea obligatorio el uso del alumbrado, los conductores de bicicletas llevarán, además, colocada alguna prenda reflectante que permita a los conductores y demás usuarios distinguirlos a una distancia de 150 metros, si circulan por vía interurbana.

## CAPÍTULO XI **Advertencias de los conductores**

### SECCIÓN 1.a NORMAS GENERALES

Artículo 109. *Advertencias ópticas.*

1. El conductor debe advertir mediante señales ópticas toda maniobra que implique un desplazamiento lateral o hacia atrás de su vehículo, así como su propósito de inmovilizarlo o de frenar su marcha de modo considerable. Tales advertencias ópticas se efectuarán con antelación suficiente a la iniciación de la maniobra, y, si son luminosas, permanecerán en funcionamiento hasta que termine aquélla.

2. A los efectos del apartado anterior, deberá tenerse en cuenta, además, lo siguiente:

a) El desplazamiento lateral será advertido utilizando la luz indicadora de dirección correspondiente al lado hacia el que se va a realizar, o el brazo, en posición horizontal con la palma de la mano extendida hacia abajo, si el desplazamiento va a ser hacia el lado que la mano indica, o doblado hacia arriba, también con la palma de la mano extendida, si va a ser hacia el contrario.

En las maniobras que impliquen un desplazamiento lateral, es éste el que exclusivamente se avisa, por lo que la advertencia deberá concluir tan pronto como el vehículo haya adoptado su nueva trayectoria.

## TÍTULO III **Otras normas de circulación**

### CAPÍTULO I **Puertas y apagado de motor**

Artículo 114. *Puertas.*

1. Se prohíbe llevar abiertas las puertas del vehículo, abrirlas antes de su completa inmovilización y abrirlas o apearse de aquél sin haberse cerciorado previamente de que ello no implica peligro o entorpecimiento para otros usuarios, especialmente cuando se refiere a conductores de bicicletas (artículo 45 del texto articulado).

## CAPÍTULO II **Cinturón, casco y restantes elementos de seguridad**

Artículo 118. *Cascos y otros elementos de protección.*

...

Los conductores de bicicletas y, en su caso, los ocupantes estarán obligados a utilizar cascos de protección homologados o certificados según la legislación vigente, cuando circulen en vías interurbanas, salvo en rampas ascendentes prolongadas, o por razones médicas que se acreditarán conforme establece el artículo 119.3, o en condiciones extremas de calor.

Los conductores de bicicletas en competición, y los ciclistas profesionales, ya sea durante los entrenamientos o en competición, se regirán por sus propias normas.

#### Artículo 119. *Exenciones.*

1. No obstante lo dispuesto en el artículo 117, podrán circular sin los cinturones u otros sistemas de retención homologados:

c) Las personas provistas de un certificado de exención por razones médicas graves o en atención a su condición de disminuido físico.

El certificado a que se refieren los párrafos b) y c) deberá ser presentado cuando lo requiera cualquier agente de la autoridad responsable del tráfico.

Todo certificado de este tipo expedido por la autoridad competente de un Estado miembro de la Unión Europea será válido en España acompañado de su traducción oficial.

3. Se eximirá de lo dispuesto en el artículo 118.1 a las personas provistas de un certificado de exención por razones médicas graves, expedido de conformidad con lo dispuesto en el apartado 1.c) anterior. Este certificado deberá expresar su período de validez y estar firmado por un facultativo colegiado en ejercicio. Deberá, además, llevar o incorporar el símbolo establecido por la normativa vigente.

### CAPÍTULO IV **Peatones**

#### Artículo 121. *Circulación por zonas peatonales. Excepciones*

1. Los peatones están obligados a transitar por la zona peatonal, salvo cuando ésta no exista o no sea practicable; en tal caso, podrán hacerlo por el arcén o, en su defecto, por la calzada, de acuerdo con las normas que se determinan en este capítulo (artículo 49.1 del texto articulado).

2. Sin embargo, aun cuando haya zona peatonal, siempre que adopte las debidas precauciones, podrá circular por el arcén o, si éste no existe o no es transitable, por la calzada:

a) El que lleve algún objeto voluminoso o empuje o arrastre un vehículo de reducidas dimensiones que no sea de motor, si su circulación por la zona peatonal o por el arcén pudiera constituir un estorbo considerable para los demás peatones.

5. La circulación de toda clase de vehículos en ningún caso deberá efectuarse por las aceras y demás zonas peatonales.

#### Artículo 122. *Circulación por la calzada o el arcén*

4. No obstante lo dispuesto en los apartados 1 y 3, deberán circular siempre por su derecha los que empujen o arrastren un ciclo o ciclomotor de dos ruedas, carros de mano o aparatos similares, todo grupo de peatones dirigido por una persona o que forme cortejo y los impedidos que se desplacen en silla de ruedas, todos los cuales habrán de obedecer las señales dirigidas a los conductores de vehículos: las de los agentes y semáforos, siempre; las demás, en cuanto les sean aplicables.

5. La circulación por el arcén o por la calzada se hará con prudencia, sin entorpecer innecesariamente la circulación, y aproximándose cuanto sea posible al borde exterior de aquéllos. Salvo en el caso de que formen un cortejo, deberán marchar unos tras otros si la seguridad de la circulación así lo requiere, especialmente en casos de poca visibilidad o de gran densidad de circulación de vehículos.

### TÍTULO IV

## De la señalización

### CAPÍTULO VI

#### De los tipos y significados de las señales de circulación y marcas viales

##### SECCIÓN 1.a DE LAS SEÑALES Y ÓRDENES DE LOS AGENTES DE CIRCULACIÓN

Artículo 143. *Señales con el brazo y otras*

3. Los agentes podrán dar órdenes o indicaciones a los usuarios mientras hacen uso de la señal V-1 que establece el Reglamento General de Vehículos, a través de la megafonía o por cualquier otro medio que pueda ser percibido claramente por aquéllos, entre los cuales están los siguientes:

- a) Bandera roja: indica que a partir del paso del vehículo que la porta, la calzada queda temporalmente cerrada al tráfico de todos los vehículos y usuarios, excepto para aquellos que son acompañados o escoltados por los agentes de la autoridad responsable de la regulación, gestión y control del tráfico.
- b) Bandera verde: indica que, a partir del paso del vehículo que la porta, la calzada queda de nuevo abierta al tráfico.
- c) Bandera amarilla: indica al resto de los conductores y usuarios la necesidad de extremar la atención o la proximidad de un peligro. Esta bandera podrá ser también utilizada por el personal auxiliar habilitado que realice funciones de orden, control o seguridad durante el desarrollo de marchas ciclistas o de cualquiera otra actividad, deportiva o no, en las vías objeto de la legislación sobre tráfico, circulación de vehículos a motor y seguridad vial.

##### SECCIÓN 3.a DE LOS SEMÁFOROS

Artículo 148. *Semáforos reservados a determinados vehículos.*

1. Cuando las luces de los semáforos presentan la silueta iluminada de un ciclo, sus indicaciones se refieren exclusivamente a ciclos y ciclomotores.

2. Cuando, excepcionalmente, el semáforo consista en una franja blanca iluminada sobre fondo circular negro, sus indicaciones se refieren exclusivamente a los tranvías y a los autobuses de líneas regulares, a no ser que exista un carril reservado para autobuses o para autobuses, taxis y otros vehículos; en tal caso, sólo se refieren a los que circulen por él. El significado de estos semáforos es el siguiente:

- a) Una franja blanca horizontal iluminada prohíbe el paso en las mismas condiciones que la luz roja no intermitente.
- b) Una franja blanca vertical iluminada permite el paso de frente.
- c) Una franja blanca oblicua, hacia la izquierda o hacia la derecha, iluminada, indica que está permitido el paso para girar a la izquierda o a la derecha, respectivamente.
- d) Una franja blanca, vertical u oblicua, iluminada intermitentemente, indica que los citados vehículos deben detenerse en las mismas condiciones que si se tratara de una luz amarilla fija.

##### SECCIÓN 4.a DE LAS SEÑALES VERTICALES DE CIRCULACIÓN

###### Subsección 1.a De las señales de advertencia de peligro

Artículo 149. *Objeto y tipos.*

P-22. Ciclista. Peligro por la proximidad de un paso

para ciclistas o de un lugar donde frecuentemente los ciclistas salen a la vía o la cruzan.

#### Subsección 2.a De las señales de reglamentación

##### Artículo 152. *Señales de prohibición de entrada*

R-114. Entrada prohibida a ciclos. Prohibición de acceso a ciclos.

##### Artículo 155. *Señales de obligación*

R-407 a. Vía reservada para ciclos o vía ciclista. Obligación para los conductores de ciclos de circular por la vía a cuya entrada esté situada y prohibición a los demás usuarios de la vía de utilizarla.

R-407 b. Vía reservada a ciclomotores. Obligación para los conductores de ciclomotores de circular por la vía a cuya entrada esté situada y prohibición a los demás usuarios de la vía de utilizarla.

##### Artículo 156. *Señales de fin de prohibición o restricción.*

R-505. Fin de vía reservada para ciclos. Señala el lugar desde donde deja de ser aplicable una anterior señal de vía reservada para ciclos.

#### Subsección 3.a De las señales de indicación

##### Artículo 159. *Señales de indicaciones generales*

S-3. Vía reservada para automóviles. Indica el principio de una vía reservada a la circulación de automóviles.

S-4. Fin de vía reservada para automóviles. Indica el final de una vía reservada para automóviles.

S-5. Túnel. Indica el principio y eventualmente el nombre de un túnel, de un paso inferior o de un tramo de vía equiparado a túnel. Podrá llevar en su parte inferior la indicación de la longitud del túnel en metros.

S-6. Fin de túnel. Indica el final de un túnel, de un paso inferior o de un tramo de vía equiparado a túnel.

S-33. Senda ciclable. Indica la existencia de una vía para peatones y ciclos, segregada del tráfico motorizado, y que discurre por espacios abiertos, parques, jardines o bosques.

##### Artículo 160. *Señales de carriles.*

S-64. Carril bici o vía ciclista adosada a la calzada.

Indica que el carril sobre el que está situada la señal de vía ciclista sólo puede ser utilizado por ciclos. Las flechas indicarán el número de carriles de la calzada, así como su sentido de la circulación.

##### Artículo 162. *Señales de orientación*

3. El significado y nomenclatura de las señales de dirección son los siguientes:

S-322. Señal de destino hacia una vía ciclista o senda ciclable. Indica la existencia en la dirección apuntada por la flecha de una vía ciclista o senda ciclable. Las cifras escritas dentro de la señal indican la distancia en kilómetros.

Artículo 163. *Paneles complementarios.*

S-880. Aplicación de señalización a determinados vehículos. Indica, bajo la señal vertical correspondiente, que la señal se refiere exclusivamente a los vehículos que figuran en el panel, y que pueden ser camiones, vehículos con remolque, autobuses o ciclos.

## SECCIÓN 5.a DE LAS MARCAS VIALES

Artículo 168 *Marcas blancas transversales.*

La nomenclatura y significado de las marcas blancas transversales son los siguientes:

d) Marca de paso para ciclistas. Una marca consistente en dos líneas transversales discontinuas y paralelas sobre la calzada indica un paso para ciclistas, donde éstos tienen preferencia.

Artículo 170. *Otras marcas e inscripciones de color blanco.*

c) Inscripción de carril o zona reservada. Indica que un carril o zona de la vía están reservados, temporal o permanentemente, para la circulación, parada o estacionamiento de determinados vehículos tales como autobuses (bus), taxis y ciclos.

d) Marca de comienzo de carril reservado. Indica el comienzo de un carril reservado para determinados vehículos.

e) Marca de vía ciclista. Indica una vía ciclista o senda ciclable.

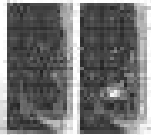
g) Cebreado. Una zona marcada por franjas oblicuas paralelas enmarcadas por una línea continua significa que ningún conductor debe entrar con su vehículo o animal en la citada zona, excepto los obligados a circular por el arcén.

## TÍTULO V Señales en los vehículos

V-20. Panel para cargas que sobresalen. Indica que la carga del vehículo sobresale posteriormente.

V-22. Cartel avisador de acompañamiento de ciclistas.  
Indica la circulación próxima de ciclistas.

3. La forma, color, diseño, símbolos, dimensiones, significado y colocación de las señales en los vehículos se ajustarán a lo establecido en el anexo XI del Reglamento General de Vehículos.



Semáforos para ciclos y ciclomotores



P-22 Ciclistas



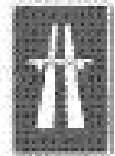
R-114 Entrada prohibida a ciclos



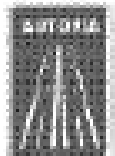
R-407 a) Vía reservada para ciclos o vía ciclista



R-505 Fin de vía reservada



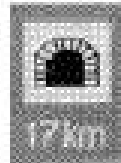
S-1 Autopista



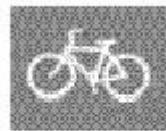
S-1a Autovía



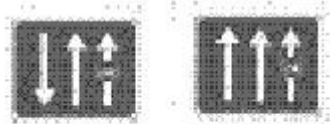
S-3 Vía reservada para automóviles



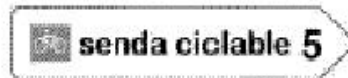
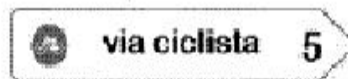
S-5 Túnel



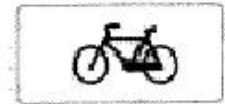
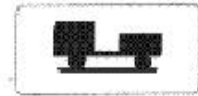
S-33 Senda ciclable



S-64 Carril bici o vía ciclista adosada a la calzada



S-322 Señal de destino hacia una vía ciclista o senda ciclable



S-880 Aplicación de señalización a determinados vehículos



Marca de paso para ciclistas



Marca de vía ciclista



Cebreado

